

三才圖會

三才圖會

雲間允明文王思義續集

人事一卷

鼓琴圖

象戲圖

打馬圖

鼓琴圖

禁指

禁者不  
諧也

名指

名指諧  
也

中指

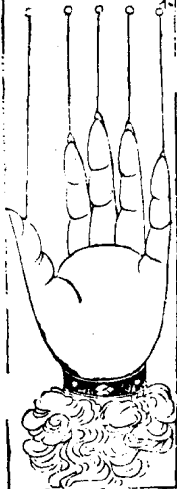
中指諧  
作

食指

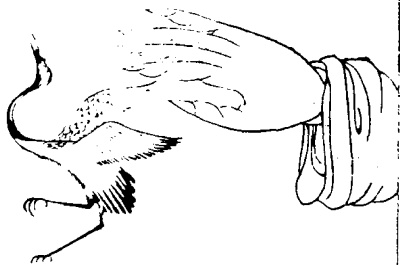
食指諧  
作

大指

大指諧  
作



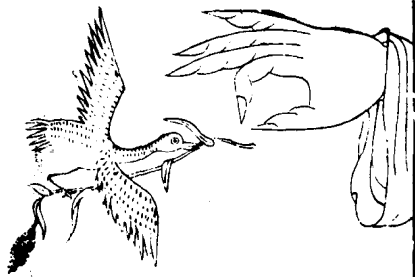
勢翔將鶴鳴 指大手右



摩 譜作尸  
托 譜作毛  
甲肉相半向內入絃曰  
擘向外出絃曰托  
凡用指向身曰內曰入  
向徽曰外曰出餘倣此

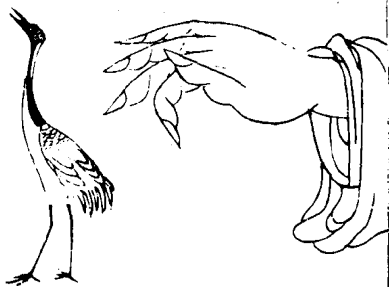
賓鴈啣蘆勢

右手大食指



捻 譜作念  
以兩手指捻起一絃  
放之有聲

勢陰在鶴鳴 指食手右

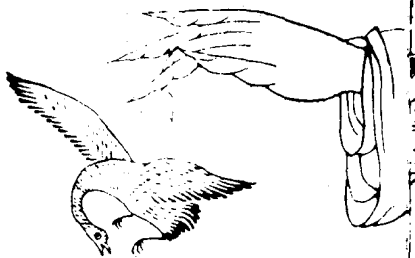


播 度 拂 歷 抹

譜作木向內入絃曰抹  
譜作厂向外出絃曰歷  
譜作弗以絃弗下曰拂  
譜作广輕拂曰度  
譜作雷或作袞從七絃  
歷至大絃如一聲亦名  
曰播



勢羣顧驚孤 法指中手右



勾 譜作勾向內入絃曰勾  
踢 譜作易向外出絃曰易

勾 譜作勾出入二作曰勾  
羣 連踢三四絃曰羣



勢雲拿龍飛 指中大手右



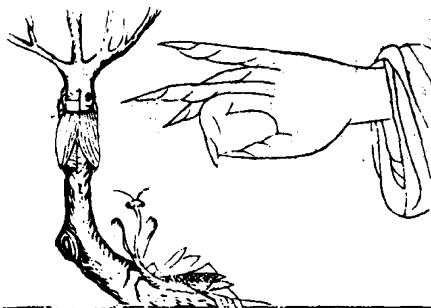
齊撮

譜作章或作早假  
如撮大絃與六絃  
齊下如一聲曰齊撮

齧捉

譜作足字雖異而用  
與撮同

勢蠲捕娘螳 指名食手右



齊撮 反撮 譜作反  
早假如齊作三絃與  
五絃以大指稍食指  
挑五以名指打三兩  
指齊下如一聲隨聲  
放開大指留名指在  
四絃若反早就以食  
指抹五絃名指摘三  
絃如一聲

勢索郭行蠓 指名中食手右



輪

譜作合屈三指當

三四徽處次第摘

踢歷一絃曰輪譜

絃言合歷七六即

是合合歷六也

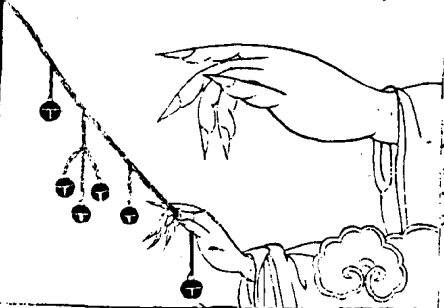
倒輪

譜作倒合以三指

急抹勾打一絃曰

倒合

執鈴鳴索振 指名中食手右



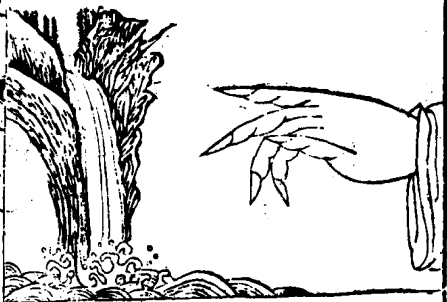
索鈴

譜作索或作鈴

假如以左手大指當  
第七徽按七六五絃一  
輪而遍及之謂之索  
鈴

勢泉流谷幽

指中食手右



分指

譜作食先抹次勾作  
八字下指曰△消譜作△

頤

譜作△疊三指併  
八結如一聲曰△

倚消

譜作倚半消 譜作半△

食先林中指隨下着弦界  
有聲曰倚只曰半餘做此

覆消

譜作琴反消中指先勾次  
出食林挑如一聲曰反消

雙消

譜作双公連消 譜作雙

疊消

譜作思先抹次勾

之反又謂  
公里同

風送輕雲勢

右手食中指



半扶

譜作半扶

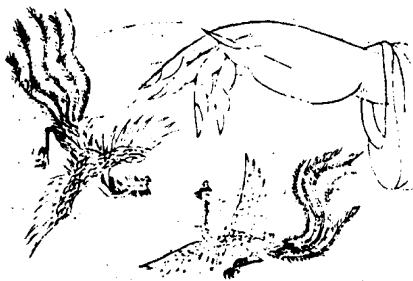
二指參差入兩  
絃如一聲曰半扶

全扶

譜作全

二指雙入二絃  
如一聲曰全扶

勢鳴和鳳鸞 指中食手右

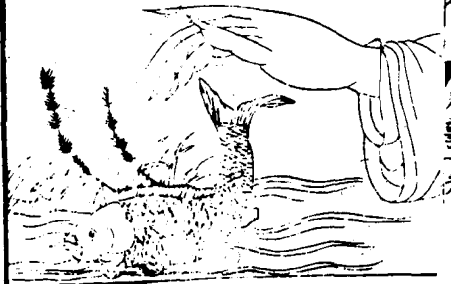


圓樓 譜作圓

爰樓 譜作爰

假如以食指抹五絃  
中勾四絃併下清員  
如一聲謂之員樓  
嵇康賦所謂龍樓是也

勢尾擺魚遊 指中食手右



撥刺

譜作發

二指雙出絃曰撥  
二指雙入絃曰刺  
山入二作曰撥刺



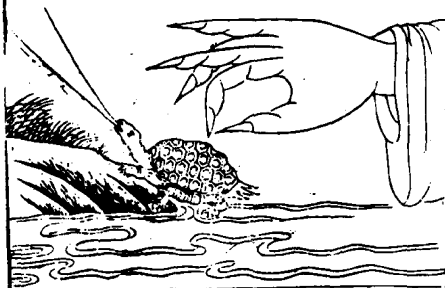
商羊鼓舞勢 右手名指



打 譜作丁  
摘 譜作商

打摘 譜作丁商  
向內入絃曰打  
向外出絃曰摘  
出入二作曰打摘

右手指名食勢 神龜出水勢



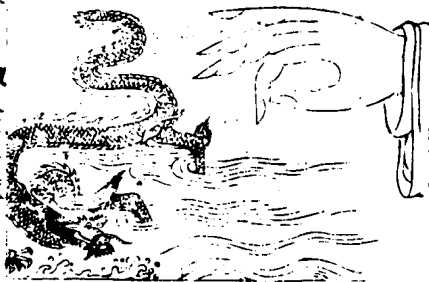
打 譜作丁  
挑 譜作乙

大指插定食指出聲曰挑  
名指又打曰挑打

打圓 譜作丁負又作丁

假如挑六打三連作三  
絃連作三勾共六聲前  
慢後急曰打員挑打兩  
聲為一勾先作勾後聲  
作三勾

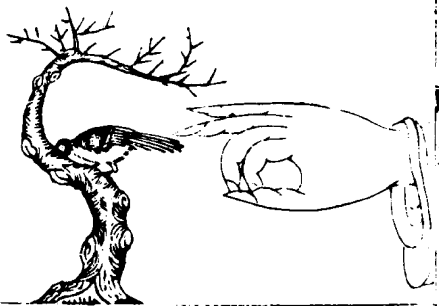
右手食中指名指 滄海龍吟執



小間勾譜作尙或作旬假  
如打員安三廿六絃勾  
四打三挑六謂之昉若  
不打員即非昉當云勾  
丁耳

大間勾譜作昉先作打員  
又勾廿四丁三四勾三  
挑廿六謂之昉

右手手中食名指 饑鳥啄雪勢



單彈譜作弟以大指勾

食指內外彈出絃曰

單彈

雙彈譜作器以大指勾

曲食中指次第彈出

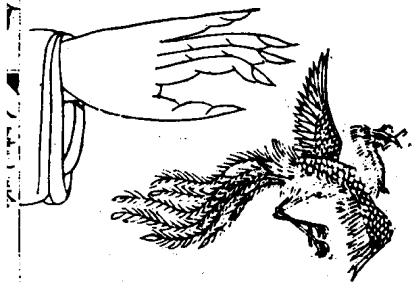
絃雙彈

三彈譜作言以大指勾

曲食中名三指次第

彈出絃曰三彈

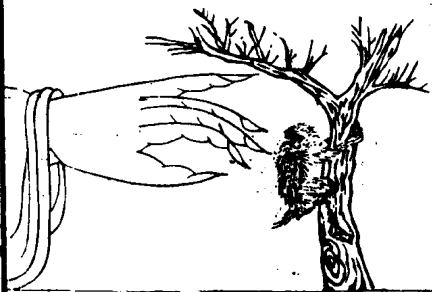
神鳳嘶書勢 左手大指法



按 譜作女

以甲肉相半擦絃上  
如入木之狀而用力  
不覺謂之按假如大  
按第九徽譜作大九  
餘倣此

號猿升木勢 左手大指法



猿譜作才按指乘聲引

出微少許急回對微

得聲如圓珠謂之猿

若猿猿之升木躋攀

而吟號也係音奴  
猿類也

微猿譜作山才細猿作紉

敦譜作享即山才

畜猿譜作玄才即來去

才也言含蓄不舍也

三才圖會  
人集一老

十一

法指大手左

勢聲傳谷空



卷  
譜作内或作奄  
名指先按十徽次以  
大指电九徽有聲謂  
之卷餘倣此

幽禽啄木勢 左手大指法



虛譽 譜作虛

不撫大按大指也絃  
有聲曰電

虛點 譜作虛

與電同或用名指依  
譜



左手食指法

芳林嬌鶯勢



按

譜作女以肉捺絃

上曰按假如按七徽

譜作艮七或作人七

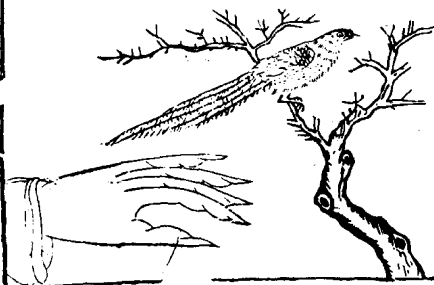
撓

譜作堯

以甲勾絃起而有聲

曰堯

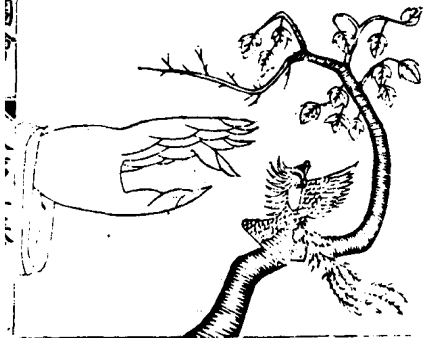
野雉登木勢 左手手中指法



按 屈大指近掌豎立  
而按如中指按十徽  
譜作中十餘倣此  
推起 譜作雉

推出 譜作雉謂按指注  
下推絃起而有聲曰  
雉或云注下徽外推  
出

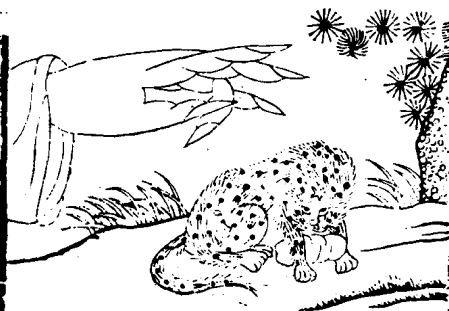
法指名手左 勢翎梳鳳栖



按 大指近掌側指而  
按假如名指按十徽  
譜作夕十餘做此

法指名手左

勢物抱豹文



跪

作跪  
曲名指而按曰跪

譜作危或作足又

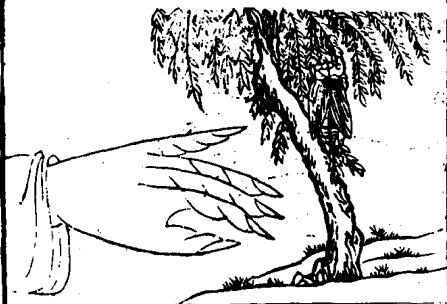
指名大手左

勢兩喚鳴



對按 譜作对  
假如大按九徽得聲  
以名按十徽而大指  
起謂之對按也餘做  
此

寒蟬吟秋勢 左手大手中名指



吟

譜作六按指得聲

細動不過微謂之吟

或以甲或以肉假如

右指按一絃則用甲

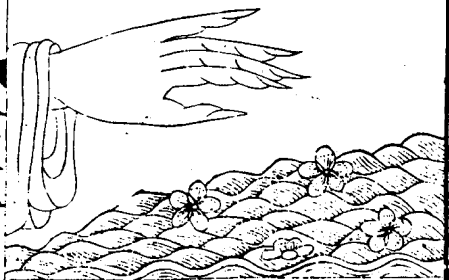
吟若按兩絃則用肉

吟

細吟

譜作紆

指名中大手左 勢水隨花落

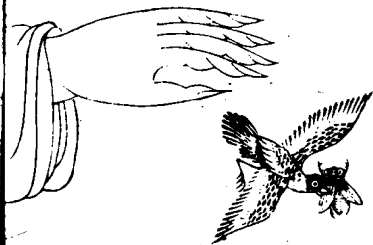


遊吟

譜作迂

謂按指游漾而吟  
畧過微少許或多半  
微

飛鳥銜蟬勢 左手大手中名指



走吟

譜作丰

謂按指隨聲逐分引  
上且吟且引聲盡止  
曰走吟



粉蝶浮花勢 左手大食中指



泛

譜作泛以指尖隨

右手得聲浮着絃上

令絃振指而名謂之

泛

泛起

譜作已謂泛聲

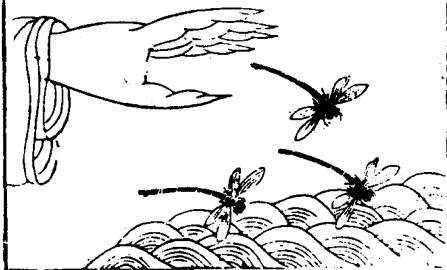
起頭也

泛止

譜作正謂泛聲

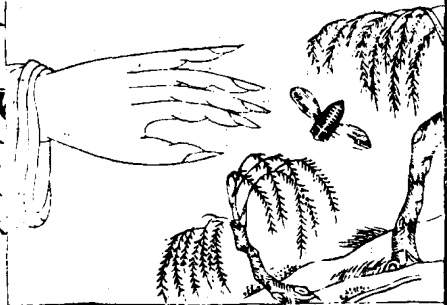
至此而住也

蜻蜒點水勢 左手食中指名指



牙泛 譜作牙  
謂兩指交互泛也

鳴調過枝勢 左手大手中名指



引 譜作弓

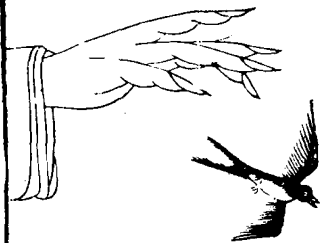
按指得聲引上曰引

注 譜作主

按指無頭聲引下曰注

左手大手中名指

燕逐飛蟲勢



抑

諧作印

謂按指抑上抑下也

辨指

蔡邕云巨指者大指也食指者頭指也將指者中指也名指者無名指也趙惟則云手勢所象本自邕五弄趙邪利脩之曰天指右大所象地指右食所象日指右中下水左名所象

八法

擘

譜作尸

托

譜作乇

抹

譜作木

挑

譜作乚

勾

譜作フ

剔

譜作易

打

譜作丁

摘

譜作彳

大指向內曰擘向外曰托食指向內曰抹向外曰挑中指向內曰勾向外曰剔名指向內曰打向外曰摘

勾琴總字母

拍拂歷聲

大間勾柄

小間勾柄

全扶余

長鎖長聲

短鎖長聲

背鎖聲

少息省

推出拙

勾剔寫

圓婁團

打圓回

滾拂第

撥刺笨

雙彈輦

對起豈

拍起巨

按吟字

往來徠

不動初

帶合答

拍合各

虛番膚

雙綽習

拍撮卓

撞立

輪合

歷尸

換角

挑し

抹木

細吟好

勾 勺

剔 丹

打 丁

飛 飞

擘 尸

托 毛

散 廿

撮 早

泛 一

至 五

卷 四

猱 才

注 彳

綽 卜

引 弓

連 車

摘 丙

再 冂

作 乍

跪 豆

退 艮

外 卜

聲 尸

蠲 火

就 尤

遠 表

帶 卅

急 彡

止 止

按 女

昌 慢也入  
慢漸慢

右手指法





大卅帶也得色指起也對起大指得聲也名指按絃搖起也虛聲不鳴絃以

今有推出一絃也徠徠徠來得聲自也下復飛上去也走吟

同登從頭看上頭也聲飛下也人也合此以兩絃

### 又精考右手指法

摩口大也入絃也托也末食也挑也食也勾也中也剔也易中也打也丁名也摘

出高名也捻也放之有聲也歷也連挑也拂也弗林一也至也度也力也擣也雷

至凡也一也瓊也側腕斜抹挑一絃也共三聲也大瓊也大也急剔抹挑

共七也短瓊也抹挑共五聲也圓瓊也圓抹挑省作二也急也長瓊也長

挑三也急剔也背瓊也反也一也倒也到也挑也共四聲也袞

表摘七至

一如一聲

換指瑣先打摘少息勾剔

齊撮卓即

反撮又作捉

反撮到合連

厚抹七挑

足挑七勾五如一聲或單

輪合即

倒輪到合連

倒輪抹勾打

三聲

疊指里屈名中食摘剔

半消去即

單消去即

單消去即

單消去即

倚消即疊

疊消即連

索鈴索左按七六五絃

連消即雙消

連消即雙消

連消即雙消

連消即雙消

反消玄即

復消須令

復消須令兩聲相續指相逐

復消即背

全扶矣抹

全扶矣抹

聲

半扶美食中二指參差

圓攬圓即

打圓團勾四挑七

打圓團勾四挑七

打圓團勾四挑七

作二次

爰婁先抹五六少息勾五

撥刺入後出共二聲

撥刺入後出共二聲

撥刺入後出共二聲

撥刺入後出共二聲

撥刺入後出共二聲

小間勾小防勾四打三

大間勾大防抹六勾五次勾

大間勾大防抹六勾五次勾

大間勾大防抹六勾五次勾

大間勾大防抹六勾五次勾

大間勾大防抹六勾五次勾

大間勾大防抹六勾五次勾

雙彈器大拾勾屈

雙彈器大拾勾屈

雙彈器大拾勾屈

雙彈器大拾勾屈

雙彈器大拾勾屈

雙彈器大拾勾屈

雙彈器大拾勾屈

又精考左手指法

散

力右手扣絃不按中按着十徽

按

安甲肉相兼捺絃上

孺

乘聲引出微少許急回對微往

猱

牙即

畜

豕來去合

上

卷

四假如名按十徽令

虛

虛則

兜

批以甲勾絃

虛

点

虛不燕不彈或入名

推起

售出

推出

售出有聲

跪

二節按

吟

轉指得聲細

飛吟

迅

遊吟

或出微少許或出半

徽

走吟

寸引上聲盡乃止

泛

指取聲四指同引

出指同

牙泛

牙兩指

撞

復下其聲無尾

欲下宜上至徽

注

指同吟下且注游樣而下抑

其聲無頭

四同

注

指同吟下

且注

游樣

而下

抑

上抑

下四

得聲

從

指對按對起對起對起名按十徽大指已放合於上指按

絃合作一聲捺來去指撥刺舉上指撮十徽散四撮一聲

又曰合作大指一聲作二次復撮一擲四三二指拂歷名按四散

聲又指二聲又撮一聲三別一聲大指一聲次中食夾定撥出一聲大指一復

次中食夾定撥出闋連引復刺入却撥出闋向尾

### 用指甲法

竹甲堅剛水甲易折水甲可銼生薑切白芩入火煎如飴  
時蘸之或熬川椒只銼指甲同熬蘸之一法以鶴翎管剪  
如指甲用鰾粘縛待其經宿盡力不能動





𦉳

上ナ

𦉳

𦉳

下ナ

𦉳

𦉳

𦉳

ナ

𦉳

上

𦉳

ナ

𦉳

下

𦉳

𦉳

于今都做了一枕長春夢忽

𦉳 𦉳 𦉳 𦉳 𦉳 𦉳 𦉳 𦉳 𦉳 𦉳

然又覺秋風生嘆人生能有

𦉳 𦉳 𦉳 𦉳 𦉳 𦉳 𦉳 𦉳 𦉳 𦉳

幾何

𦉳 𦉳

是意考之商數七十有二聲陽中之純陽也位於二絃  
專之而爲商調有情歎之意曲如思賢操客窓夜話猿

鶴雙清歸去來兮對月吟聖德頌忘機之類皆商調也

角意

東風楊柳日舒長  
匝芳草斜

茵茵茵茵茵茵茵  
茵茵茵茵茵茵茵

陽落落燕泥香  
盡屏盡屏看

茵茵茵茵茵茵茵  
茵茵茵茵茵茵茵

榮遶瀟湘對芳辰  
無限思量

荷吟吟吟吟吟吟  
吟吟吟吟吟吟吟

歲月長



琴瑟

角意數有六十四聲陰中之少陽清濁之間也位於二絃專之而爲角調有清寂之妙曲有列子御風凌虛吟之類皆角意也

商角意

渭水盪秋風落日征鴻問從

篳篥篳篥篳篥篳篥篳篥篳篥

來幾箇英雄南陽東海總成

篳篥篳篥篳篥篳篥篳篥篳篥

功臥龍不滅飛熊霸業也却

簠

簠

上

簠

下

簠

上

芎

簠

芎

簠

芎

芎

成空烏江遺恨無窮至今無

芎芎芎芎芎芎芎芎芎芎

面江東

芎芎芎

是意有半商半角之声嘆英雄之遺恨嗟世事之浮漚

慨古傷今之情

徵意

綠槐高柳咽新蟬南薰調入

芭

白荷即

芭

荷

芭

荷

芭

荷

芭

荷

葵

上

冰絃午窓香拭裊沉烟鶴鬢

芭荷

芭

荷

芭

荷

芭

荷

芭

荷

芭

舞蹁躑酒聖詩賢不思凡風

笙

笙

荷

笙

荷

笙

荷

笙

荷

芭

月神仙續斷簡殘篇染雲烟

芍葇

香霧滿山川

三才圖會

人事一卷

二十六

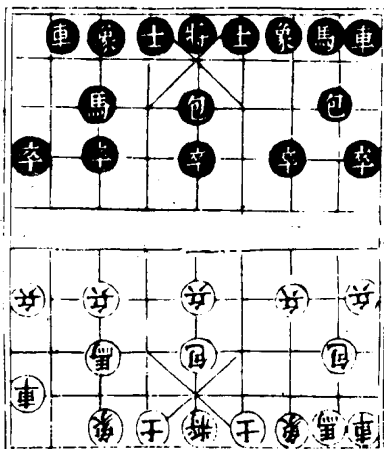


相結伴網繆沙眠細草弄  
筇筴筴筴筴筴筴筴筴筴  
輕柔雪羽白蘋洲夷猶忘機  
為筇筇筇筇筇筇筇筇筇  
淡淡自在向那中流烟波一  
筇筴筴筴筴筴筴筴筴筴  
應浮漚  
筇筇

是意考之四十有八聲陰中之陰最清位於五絃專之

而爲羽調有清爽嘹嘑之音曲有烏夜啼雉朝飛鳳求  
凰之類皆羽意也

# 象棋局面圖式



象棋下子法  
將行一步九宮  
內士止一尖  
不離官象雖  
一尖飛四路  
馬行一直一尖  
衝砲須隔子  
打一子車橫  
直撞任西東  
卒子若行止一  
步過河有進退  
無踪

局面名數

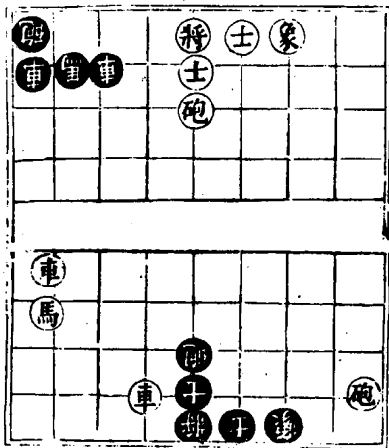
一字布陣 二龍爭珠 三思疑感 四門斗底 五通  
變現 六丁神將 七賢過關 八仙出洞 九曲黃河  
十面埋伏

碁九十分

將二十分 車二十分 一車十分 砲十四分 一砲七分  
馬十二分 一馬六分 士六分 一士三分 象八分 一象  
四分 卒十分 一卒二分



# 二龍出海勢



馬二進三車三

進一

車四退八車三

退八

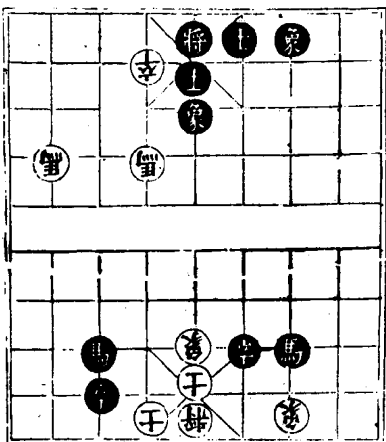
車四進九將五

平四

車二進四白勝

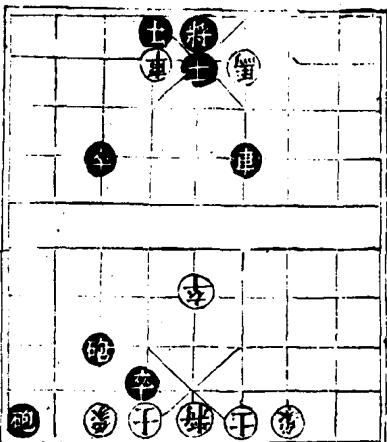
七着

# 雙馬飲泉勢



- 馬二進四卒六平五  
 士四進五卒三平四  
 卒四進一將五平四  
 馬四進二將四平五  
 馬四進二將五平四  
 馬二退五將四平五  
 馬五進七白先致勝

三 跳 澗 勢



馬四進二士五

退四

車六平三車四

進五

馬二退三士四

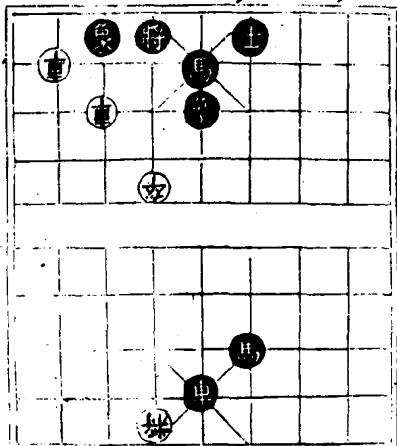
進五

車三進一士五

退四

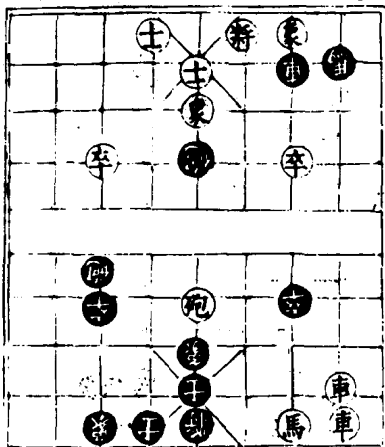
車三平四自勝

步 步 隨 勢



車二進四將四平五  
 車二進二勝  
 車二平四將四進二  
 車二平四將四進二  
 卒四進二將四退二  
 卒四進二將四退二  
 卒四進二將四平五  
 卒四進二白先勝

藏 機 勢



急中慢 車七進

將六進馬八退七

將六進車七退二

將六退車七平八

將六退馬七進八

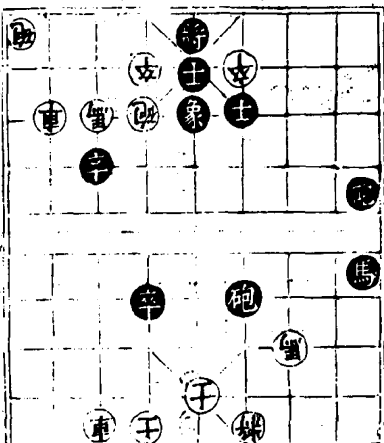
將六進車八平六

士五進六砲三平六

士六退五

三才圖會 四才圖會

勢 智 隱



馬九進八 將六  
 進一砲九進三  
 馬七退九  
 馬八退六 將六  
 進一砲六退五  
 將六平五  
 卒四平五 將五  
 平四砲六平四

三五

# 象戲

太平御覽曰象戲周武帝所造而行碁有日月星辰之目與今人所爲殊不同唐牛僧孺撰元怪錄載唐寶應元年岑順于陝州呂氏凶宅夜聞鼙鼓之聲介冑人報曰金象夜警也寤見戲騎長數寸進曰天馬斜飛度三疆上將橫行擊四方輜車直入無迴翔六甲次第不乖行乃有一馬斜去三尺止又一步卒橫出一尺後車進已而於見處掘之即古塚也前有金象局列馬滿枰其辭與勢三今世所爲者是則此戲於此古塚初定時已與周武帝所

造不同而同名

象戲也說苑雍門周謂孟嘗君足下燕則闢象碁亦戰國之事乎故今人亦曰象碁蓋戰國用兵爭強故時人用戰爭之象爲碁勢也

象碁數訣

象碁易習最難精妙着神機自巧生得勢捨車方有益失先棄子必無成他強我弱宜堅守他弱吾強可橫行更熟此書藏臆內管教天下去馳名

又云勝宜先子 得子得先名得子得子失先却是

輸車前馬後須相應  
進退應須要副車



打馬圖目

打馬圖

色樣圖

鋪盆例

本采例

下馬例

行馬例

打馬例

倒行例

入夾例

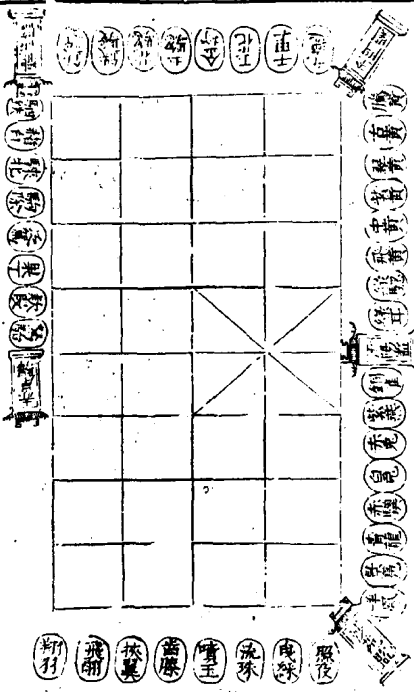
落塹例

倒盆例

賞帖例

賞擲例

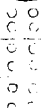
宋易安李清照





色樣圖

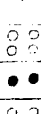
賞色



堂印

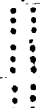


算策



醉十

計十



碧油



暮宿



撮九

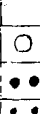
一米



桃花裏



大鎗



拐九

自堂



雁行兒



皂鶴



妹九

印至



拍板兒

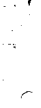


野雞頂



夾九

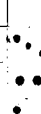
撮十



滿盆星



八五

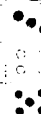


雁八

黑十七



花羊



撮八



拐八

馬軍



丫角兒



拐八



拐八

采自	十二	計四	雜色	二采	割色			
●●	●●●●	●●●●	●●●●	○	○	○	○	●●
●●●●	●●	●●●●	●●●●	●●	●●	●●	●●	●●
●●●●	●●●●	●●●●	●●●●	○	●●	●●●●	●●●●	●●●●
角搜	驢嘴	黑生	赤牛	小娘子	小浮圖	撮十	銀十	靴植
●●	●●	●●●●	●●	●●	○	●●	●●	●●
●●	○	○	●●	●●	●●	●●	●●	●●
●●●●	●●●●	●●●●	●●●●	●●	●●●●	●●●●	●●●●	●●●●
胡十	急火鑽	小鎗	九二	紅鶴	飽饒兒	腰曲縷	赤十二	條巾
○	○	●●	○	●●	●●	○	●●	○
●●	●●	○	●●	●●	○	●●	●●	●●
○	○	●●	●●	●●	○	●●	●●	○
火筒兒	葫蘆	小嘴	拐七	夾七	川七	白七	夾八	大肚

赤牛



大開門



蛾眉



丁九

至丁



正臺



夾卜

九

九堂印至撮十爲賞采小浮圖至小娘子爲罰采  
其餘自赤牛至丁九通有五十六采

鋪盆例

凡置局二人至五人鈞聚錢置盆中臨時商量多寡從衆  
然不可過四五人之數多則本采交錯多致喧鬧矣

本采例

凡第一擲謂之本采如擲賞罰色即不得認作本采

到飛龍院

真本采方許過如阜鶴是真本采  
凡十三大鎔之類皆是傍本采也

### 下馬例

凡馬母二十匹用犀象刻成或鑄銅爲之如大錢樣刻其

文爲馬文各以馬名別之

如驃驘山子之類

或只用錢各以錢文

爲別仍雜彩漆其文

須用當二當三錢以給盜下之事

堂印

四渾花下八匹賞八帖如

千二本采

碧油

六渾花下六匹賞六帖

桃花重五

五渾花下五匹賞五帖如十五本采

更下

雁行兒

三渾花下四匹賞四帖如九本采更下二匹

拍板兒

二渾花下四匹賞四帖如

六本采更

滿盆星

么渾花下四匹賞四帖

真本采

下二匹

傍本采

下二

匹賞

承人真撞

謂下次人擲采與上次人本采同即是真撞譬如上次人擲出妹色下次人亦擲出

三才圖會  
卷一  
三子  
妹九此謂真撞  
自擲賞色  
批檢銀十黑十七馬軍傷  
別人  
下三匹賞三帖  
本采各下二匹賞二帖

擲撞自家真本采

下三匹賞三帖

別人擲自家傍本采傍撞

各下二匹

賞一帖  
上次擲罰采

小浮圖小娘子各下二匹賞二帖

餘散采

下一匹

### 行馬例

凡馬局十一窩遇入窩不打賞一擲

後來者馬雖多亦不許行

凡疊成十馬方許過函谷關十馬先過然後餘馬隨多少

得過自至函谷關則少馬不許踰別人多馬

如前後有多馬不許行俟

多馬移動方許行馬數同即許行

方茲萬勒爭先千羈競轉得其中道止

以半塗如能疊騎先馳方許後來繼進既施薄効須稍旌



甄可倒半盆

凡疊足二十馬到飛龍院散采不得行直待自擲真本采堂印碧油雁行兒拍板兒滿盆星諸賞采等及別人擲自家真本采上次擲罰采方許過

打馬倒

凡多馬遇少馬點數相及即打去馬馬數同亦許打去任便再下

凡打去人全槩馬

謂二十四作一槩者

倒半盆被打人出局如願再

下者亦許

被打去全馬人願再下

倒行例

凡遇打馬過疊馬遇入窩許倒行

唯敵是求唯險是據後騎欲來前馬反顧既將有為退亦何害語不云乎日暮途遠故倒行而逆施之也

入夾例

凡遇飛龍院下三路謂之夾散采不許行遇諸夾采方許

行諸如六六么行一路么么六行六路之類雖渾花亦只  
筭夾采如碧油行六路滿盆星行一路之類夾六細滿

矣

落塹例

凡尚乘局下一路謂之塹不行不打雖後有馬到亦同落  
塹謂之同處患難直待自擲諸渾花賞采真本采傷本采  
別人擲自家真本采傷本采上次擲罰采下次擲真傷撞  
方許依元初下馬之數飛出飛盡爲倒盆每飛一匹賞一  
帖

倒盆例

凡十馬先到函谷關倒半盆

在局人再添

打去人全馬倒半盆

全馬先到尚乘局爲細滿倒倍盆

在局人再添

遇尚乘局爲粗

滿倒一盆落塹馬飛盡同祖滿倒一盆

賞帖例

凡謂之賞帖者臨時商量用錢爲一帖

不過三錢多則重復難供自擲

諸渾花賞采真傍本采各隨下馬匹數

謂下十馬賞十帖下一馬賞一帖

在局皆供別人擲人真傍本采陵手真傍撞上次罰采各

隨下馬匹數

謂如兩匹賞二帖之類

犯事人供

凡打馬得一馬賞一帖被打人供落塹飛出馬一匹賞

帖在局人皆供

賞擲例

凡自擲諸渾花諸賞采真傍本采打得馬屢得馬飛得馬  
皆賞一擲別人擲自家真傍本采上次擲罰采皆賞一擲